

Bruksanvisning för uTV 3



unitron. Hearing matters

Tack.

Tack för att du väljer Unitron uTV™ 3.

Hos Unitron engagerar vi oss djupt i personer med hörselnedsättning. Vi arbetar nära professioner inom hörsel för att hitta avancerade och målmedvetna lösningar som är tillgängliga för alla. För det är viktigt att höra

uTV 3 är avsedd att användas för att ansluta dina hörapparater till en tv eller annan ljudkälla. Den överför ljudsignaler trådlöst till hörapparaterna via en streamer inom en räckvidd på 30 m (100 fot). Den kan även användas som en laddningsdocka till uDirect™ 3 och uStream.

Din uTV 3

Audionom: _____

Telefon: _____

Serienummer på uTV 3: _____

Garanti: _____

Inköpsdatum: _____

Din streamer:

uStream

uDirect 3

Förpackningens innehåll

Den kompletta Unitron uTV 3 består av följande komponenter:



uTV 3 samt följande kablar:

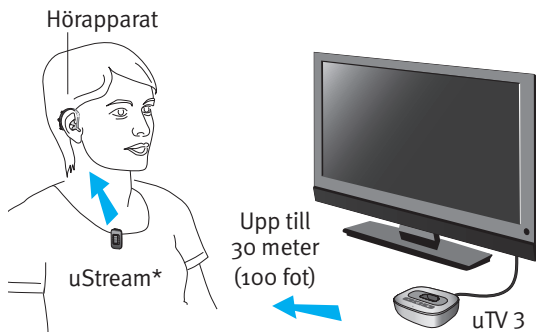
- Strömaggregat med mini-USB-kontakt och landsadapter
- ”Optisk”
- ”Koaxial”
- ”Analog RCA/phono”
- ”Analog 3,5 mm”

Innehållsförteckning

Beskrivning av uTV 3	2
Komma igång.....	4
Steg 1: Konfigurera strömaggregat	4
Steg 2: Ansluta till tv-apparaten.....	6
Steg 3: Ladda din streamer.....	12
Steg 4: Länka ihop uTV 3 med din streamer	15
Daglig användning av uTV 3	17
Steg 1: Bära din streamer	17
Steg 2: Lyssna på TV	18
Steg 3: Justera volymen på tv-signalen	20
Steg 4: Stänga av uTV 3 och streamern.....	22
Förstå indikatorlamporna	23
Testa ljudöverföringen	24
Felsökningsguide.....	26
Viktig information	29
Information och förklaring av symboler.....	33
Överensstämmelseinformation	35

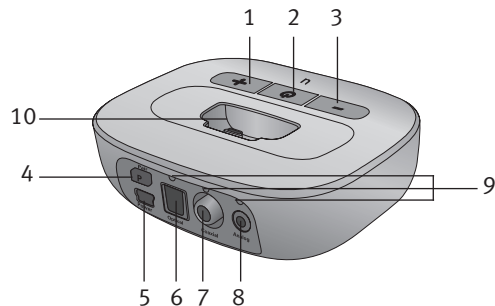
Beskrivning av uTV 3

Unitron uTV 3 ansluter dina hörrapparater trådlöst till din tv eller andra ljudenheter via en streamer. Systemet består av tre huvudelement: dina hörrapparater, en streamer och uTV 3.



*uDirect 3 är också kompatibel.

uTV 3 kopplas till din tv (eller annan ljudkälla) och skickar trådlöst ljudsignaler från din tv till en streamer inom en räckvidd på upp till 30 meter (100 fot). uTV 3 kan även användas som en laddningsdocka till din streamer när den inte är i bruk.



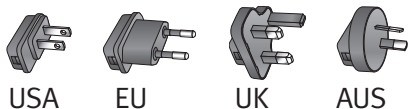
- 1 Volymhöjningsknapp (+)
- 2 Ström på/av och primär indikatorlampa
- 3 Volymsänkningsknapp (-)
- 4 Länkningsknapp (+)
- 5 Strömaggreat
- 6 Digitalt ljud (optisk)
- 7 Digitalt ljud (koaxial)
- 8 Analogt ljud (3,5 mm)
- 9 Ljudindikatorlampor
- 10 Löstagbar laddningsdocka

Komma igång

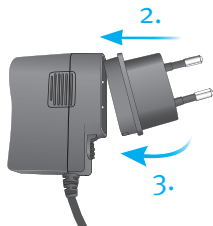
Steg 1: Konfigurera strömaggregatet

Ansluta landsadaptern:

1. Välj den adapter som gäller i ditt land.
(Medföljande adaptrar kan variera beroende på land.)



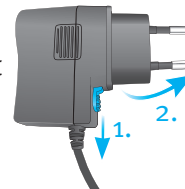
2. Sätt i adaptern i det universella strömaggregatet genom att passa de rundade kanterna efter varandra.



3. Lås fast adaptern genom att klicka i ena änden. Se till att adaptern sitter fast ordentligt.

Avlägsna landsadaptern:

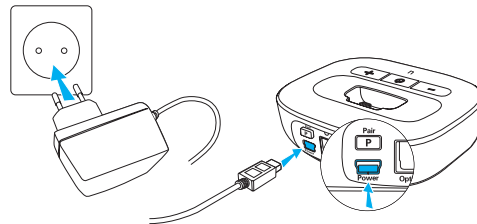
1. Skjut tillbaka fliken på det universella strömaggregatet och håll fast.
2. Dra försiktigt adaptern uppåt för att avlägsna den från fästet.



Ansluta strömaggregatet

Placera din uTV 3 intill tv-apparaten.

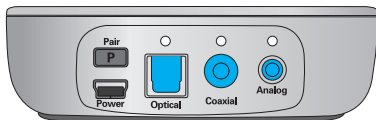
Anslut mini-USB-kontakten på strömaggregatet till nätingången (ström) på din uTV 3. Sätt i strömaggregatet i vägguttaget.



Steg 2: Ansluta till tv-apparaten

Ljudformat som stöds:

uTV 3 kan anslutas till vilken ljudkälla som helst, t.ex. en tv, dator eller stereoanläggning. Den har stöd för tre olika ljudingångsformat.

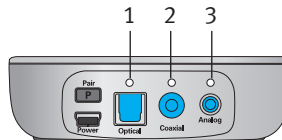



För bästa resultat rekommenderar vi att du använder optisk eller koaxial anslutning om din ljudenhet har det.

 **Obs!** anslut alltid uTV 3 till ljudutgången på din enhet.



Signalprioriteter:

Vanligtvis räcker det att ansluta en ljudkabel. Om fler än en kabel är anslutna väljer uTV 3 den bästa möjliga signalen enligt följande ordning: optisk, koaxial, analog.



 **Obs!** även om optiska och koaxiala kablar består av endast en ledning så är signalen i stereo.

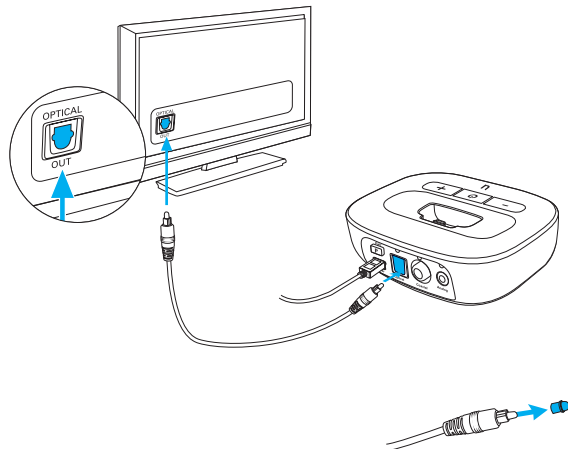
uTV 3 visar vilken ingång som är vald med en orange ljudindikatorlampa:

Ingång vald	Långsam orange blinkning	
Ingång vald och ljud tillgängligt	Konstant orange	

Alternativ 1: anslut via optisk kabel

Om det finns en optisk utgång gör du så här:

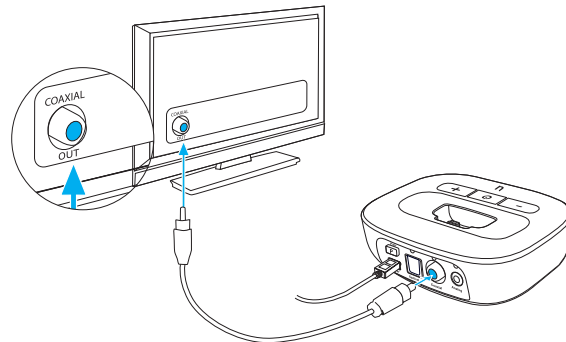
- Packa upp kabeln som är märkt "Optisk".
- Ta bort skyddshöljerna på kontakterna.
- Anslut den ena änden av den optiska kabeln till den optiska ingången på uTV 3 och den andra änden till den optiska utgången på din tv.



Alternativ 2: anslut via koaxial kabel

Om det finns en koaxial utgång gör du så här:

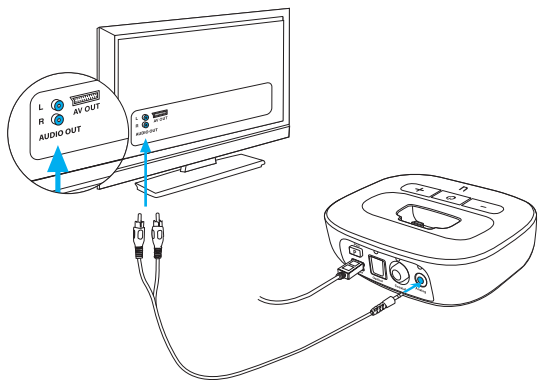
- Packa upp kabeln som är märkt "Koaxial" (orangea kontakter).
- Anslut den ena änden av den koaxiala kabeln till den koaxiala ingången på uTV 3 och den andra änden till den koaxiala utgången (kan även kallas "digital out" eller "S/P DIF") på din tv.



Alternativ 3: anslut via RCA/phono-kabel

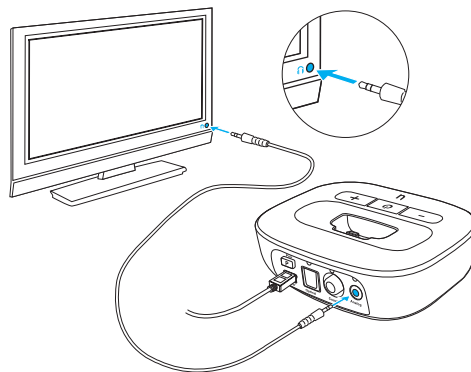
Om det finns en RCA-utgång (röd/vit) gör du så här:


- Packa upp kabeln som är märkt "Analog RCA/Cinch".
- Anslut 3,5 mm-kontakten till den analoga ingången på uTV 3. Anslut de röda och vita kontaktarna till motsvarande röda och vita utgångar på din tv.




Alternativ 4: anslut till hörlursutgången

- Packa upp kabeln som är märkt "Analog 3,5 mm".
- Anslut stereokontakten till den analoga ingången på uTV 3. Anslut den andra änden till hörlursutgången på din tv.



 När du ansluter uTV 3 till hörlursutgången på din tv kan du justera volymen med hjälp av TV-apparatens fjärrkontroll.

 På en del tv-apparater stängs högtalarna av när en kontakt ansluts till hörlursutgången – andra personer kan då inte höra TV:n. I så fall bör du använda phono/RCA-utgången enligt anvisningen under alternativ 3. För mer information om hur du ändrar volym, se avsnittet om volymjustering. uTV 3 kan även anslutas till andra ljudkällor, t.ex. en MP3-spelare, dator eller hemmabioanläggning med hjälp av stereokabeln.

Steg 3: Ladda din streamer

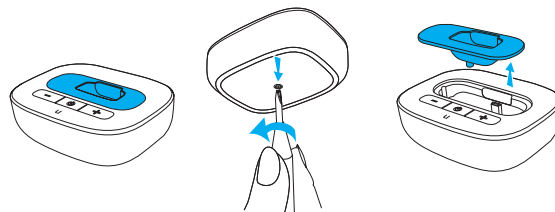
För att ladda streamern placerar du den försiktigt i laddningsdockan på uTV 3 enligt bilden nedan. Se till att den inbyggda kontakten placeras ordentligt i streamerns laddningsdocka.

Se till att använda rätt laddningsdocka.

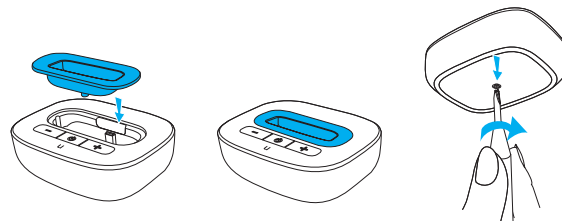
Byta laddningsdocka på din streamer


uTV 3 levereras med två laddningsdockor. Det kan hända att du måste byta docka med hjälp av en stjärnskruvmejsel.

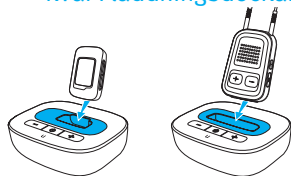
1. Koppla ur USB-strömkabeln.
2. Skruva loss skruven på undersidan av uTV 3. Lyft ur laddningsdockan för att avlägsna den.



3. Placera den andra dockan i facket. Skruva tillbaka skruven på undersidan och dra åt försiktigt.



 Första gången du använder din streamer ska den laddas i minst tre timmar, även om batterilampan lyser grönt tidigare än så. Efter den första laddningen går det bra att låta streamern sitta kvar i laddningsdockan under obegränsad tid.



uStream


uDirect 3

Laddningen är klar när indikatorlampan på streamern lyser konstant grönt.


uTV 3 kan vara antingen på eller av under laddningen. Statusindikatorlampan visar inte laddningsförloppet.

Vanligtvis tar det 90 minuter att ladda streamern helt.

Vi rekommenderar att streamern är avstängd under laddningen.

 Av säkerhetsskäl bör batteriet endast laddas med hjälp av laddare som tillhandahålls av Unitron. Om andra laddare används måste de vara USB-certifierade (5,0 V DC/500 mA).

Steg 4: Länka ihop uTV 3 med din streamer

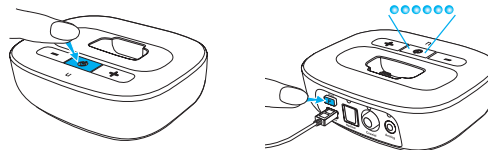
 Om din uTV 3 och Unitron-streamern levererades i samma sats är de redan länkade och du kan gå direkt till steg 7. Om de köptes separat måste de först länkas till varandra.

Börja med att sätta din streamer i länkningsläge. (Se bruksanvisningen till din streamer för mer information.)

Därefter sätter du uTV 3 i länkningsläge.

Så här startar du länkningsläget på uTV 3 manuellt:


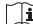
1. Starta din uTV 3.
2. Tryck på länkningsknappen på baksidan. Den primära indikatorlampan börjar blinka blått.
3. Se till att uTV 3 och streamern är inom 1 m (3 fot) räckvidd från varandra.



-  uTV 3 förblir i länkningsläget under två minuter eller tills länkningen har upprättats.

Slutförande av länkning

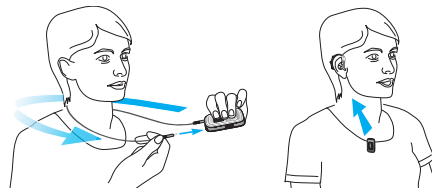
Vänta tills båda indikatorlamporna lyser konstant blått. Detta kan ta upp till två minuter men sker vanligtvis inom ett par sekunder.





-  uTV 3-basstationen kan länkas till högst fyra streamingenheter åt gången. En femte länkning ersätter den första länkade enheten.
-  De två enheterna behöver bara länkas en gång. De förblir länkade även i avstängt läge och ansluter till varandra när de startas igen.

Daglig användning av uTV 3

Steg 1: Bära din streamer

Bär streamern som på bilden och starta den.




-  För mer information om din streamer, se bruksanvisningen till streamern.
-  När du startar din streamer känner den automatiskt igen dina trådlösa hörlurar från Unitron.
-  Om du upplever interferens från andra hörlurar ska du kontakta din audionom.
-  uTV 3 kan endast överföra ljudsignalen till en streamer åt gången. Det går inte att streama till flera mottagande streamers.

Steg 2: Lyssna på TV

Du hör ljudet från TV:n direkt i dina hörapparater.


 Om du inte hör ljudet från tv:n genom din uTV 3 upprepar du konfigurationen i steg 1–6.

 Om inget ljud upptäcks inom fem minuter stoppar uTV 3 automatiskt Bluetooth-ljudöverföringen till streamern. Den primära indikatorlampan blinkar grönt.

uTV 3 har stöd för Bluetooth inom en räckvidd på upp till 30 m (100 fot). Det krävs ingen siktlinje mellan din streamer och uTV 3.

Däremot kan interferens i omgivningen i form av väggar eller möbler minska räckvidden.

Om streamern flyttas utom räckhåll för uTV 3 stoppas den trådlösa ljudöverföringen. Om streamern åter flyttas inom räckhåll för uTV 3 återupptas automatiskt streamingen till dina hörapparater.

 Det kan ta upp till tio sekunder innan streamingen återupptas. Under pågående streaming ska båda indikatorlamporna lysa konstant blått.

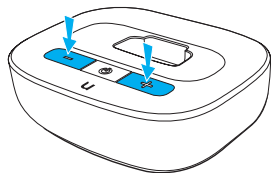
 Om statuslampan på uTV 3:

- blinkar grönt ska du kontrollera att ljudkällan är rätt ansluten till uTV 3.
- lyser grönt ska du kontrollera att streamern är påslagen, att båda ändarna av halssslingan är inkopplade (gäller uDirect 3 och uDirect 2) och att enheterna är länkade.
- blinkar blått är den i pausläge. Tryck på streamerns återkomstknapptast (A) för att återuppta streamingen.

Steg 3: Justera volymen på tv-signalen

Börja med att ställa volymen på tv-högtalarna till en nivå som är behaglig för andra personer som tittar.


Justera därefter volymen med hjälp av volymknapparna på uTV 3 tills ljudet i hörapparaterna känns behagligt.





För att finjustera den övergripande volymen i hörapparaterna och på uTV 3 kan du använda volymknapparna (+) (-) på streamern.



Om din uTV 3 är ansluten till hörlursutgången på din tv kan du även använda tv:ns fjärrkontroll för att justera volymen direkt via tv:n. Se bruksanvisningen till tv:n för mer information om hur du ställer in tv-volymen.

 Om din tv är ansluten till en satellitmottagare eller tv-box ska du även se till att volymen på dessa enheter är satt till 75 % för att uppnå bästa ljudkvalitet.

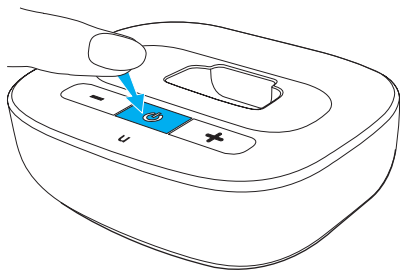
 Se bruksanvisningen till din streamer för anvisningar om hur du länkar streamern till en mobiltelefon eller andra underhållnings- och kommunikationsenheter, t.ex. radioapparater och datorer.

 Se bruksanvisningen till din streamer för information om hur du använder den för att pausa ljudöverföringen eller använder andra funktioner.







Steg 4: Stänga av uTV 3 och streamern


Stänga av enheterna:

För att stoppa ljudöverföringen från tv:n stänger du av uTV 3 genom att trycka på av-/på-knappen som bilden visar.



Förstå indikatorlamporna





Påslagen	Konstant grön	
Påslagen men ingen ljudsignal	Kort grön blinkning	
Länkningsläge	Snabb blå blinkning	
Streamingläge	Konstant blå	
Pausläge	Kort blå blinkning	
Testläge	Flera färger blinkar	

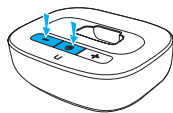
 För en mer utförlig förklaring av streamerns indikatorlampor, se bruksanvisningen till streamern.

Testa ljudöverföringen

uTV 3 kan generera en testsignal för att testa systemet.

Starta testläget:

- Starta och bär din streamer på rätt sätt.
- Börja med att stänga av uTV 3 och tryck därefter samtidigt på volymknappen och strömknappen () på uTV 3 () tills statuslampan börjar blinka i olika färger.
- Streamern och uTV 3 ska nu vara länkade (blinkar blått/grönt eller blått/orange) och du bör höra en testmelodi i dina hörapparater.
- Testljudet pågår i två minuter eller tills du trycker på någon av knapparna på uTV 3.
- Använd streamerns volymknappar ( / ) för att justera volymen på testljudet.
- Om inget testljud hörs gör du om länkingsproceduren.



Testa kabelanslutningarna:

Om du kan höra testljudet från din uTV 3 men inte hör något ljud från tv:n är det något fel på kabelanslutningen.

- Se till att ljudkabeln är ordentligt inkopplad.
- Se till att kabeln är ansluten till en utgång, inte en ingång.
- Prova med en annan kabel.
- Prova en annan utgång på tv:n.


Färgkoder i testläget:

Röd: ingen ljudsignal till uTV 3

Grön: ljudsignal upptäckt på uTV 3

Orange: söker efter streamer

Blå: streamar testljud till streamer

 Om ingen streamer upptäcks eller en ljudsignal saknas avslutar uTV 3 testläget och dess indikatorlampa blinkar grönt.

Felsökningsguide

Orsak	Möjlig åtgärd
Ingen av indikatorlamporna lyser konstant blått	
Enheterna är avstängda	Starta enheterna
Enheterna är inte länkade	Upprepa länknigen
Indikatorlampan på uTV 3 blinkar snabbt blått	
uTV 3 är i Bluetooth-länkningsläge	Gå till avsnittet om länkning i bruksanvisningen till din streamer
Bara en av de blå indikatorlamporna lyser konstant blått	
Någon av enheterna är ansluten till en annan Bluetooth-enhet	Stäng av alla andra Bluetooth-enheter utom streamern och uTV 3
Båda indikatorlamporna lyser konstant blått men jag hör inte TV:n	
Streamern är utanför hörapparaternas räckvidd	Bär din streamer på rätt sätt. Stäng av och starta alla enheter igen
Din streamer är inte korrekt programmerad för dina hörapparater	Be din audionom att konfigurera om din streamer och hörapparaterna

Orsak	Möjlig åtgärd
Jag hör inte ljudet från TV:n via streamern	
Enheterna är avstängda	Starta enheterna
Kablarna är inte rätt inkopplade	Upprepa steg 2 och 3
Ingen ljudsignal till uTV 3, indikatorlampan blinkar grönt	Kontrollera att ljudet på tv:n inte är avstängt. Sätt tv-volymen till 75 %. Se till att ljudkablarna är anslutna till en utgång ("out")
uTV 3 är i pausläge	Syns genom att indikatorlamporna på båda enheterna blinkar blått. En kort tryckning på streamerns återkopplingsknapp (A) återupptar streamingen
Avståndet mellan streamern och uTV 3 är för stort	Placera enheterna närmare varandra – högst 30 m (100 fot) utan fysiska hinder. För att undvika avbrott under streamingen ska du bära streamern på rätt sätt och placera uTV 3 inom dess räckvidd
Vissa tv-apparater spelar inte upp ljud i stereo när de är i surroundläge	Prova att växla TV:n eller enheterna till stereoläge

Orsak

Möjlig åtgärd

Volymen är inte behaglig under streamingen (för låg eller för hög)

Olika ljudkällor på TV:n har olika utgångsnivåer

Om uTV 3 är ansluten till den optiska, koaxiala eller RCA/ phono-utgången på din TV justerar du volymen genom att använda volymknapparna på uTV 3.

Om uTV 3 är ansluten till hörlursutgången på TV:n kan du justera volymen med hjälp av TV:ns fjärrkontroll.

Justera volymen på din satellitmottagare eller TV-box. Justera volymen genom att använda volymknapparna på streamern

När du ansluter uTV 3 stängs TV-högtalarna av

Hörlursutgången på TV:n är vald

Välj en annan ljudutgång på din TV, t.ex. optisk, koaxial eller RCA/phono

Viktig information

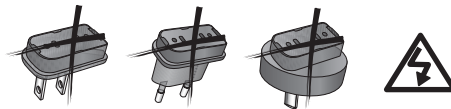
📖 Läs noggrant motsvarande avsnitt i bruksanvisningen till uDirect 3 eller uStream som medföljer respektive tillbehör.

Säkerhetsvarningar

- ⚠️ Förvara enheten utom räckhåll för husdjur samt barn under tre år.
- ⚠️ Använd endast hörlapparater som din audionom har programmerat speciellt för dig.
- ⚠️ Ändringar i någon av enheterna som inte uttryckligen har godkänts av Unitron är inte tillåtna.
- ⚠️ uTV 3 kan skadas om den öppnas. Om problem uppstår som inte kan lösas med hjälp av riktlinjerna i bruksanvisningens felsökningsavsnitt ska du kontakta din audionom.
- ⚠️ Följ alltid gällande bestämmelser för elektroniskt avfall när apparaten kastas.

- ⚠ Använd inte enheten i områden där explosionsrisk föreligger (t.ex. i gruvor eller industriområden med explosionsrisk, syrerika miljöer eller områden där lättantändliga narkosmedel hanteras) eller där elektronisk utrustning är förbjuden.
- ⚠ Externa enheter kan endast anslutas om de har testats i enlighet med motsvarande IECXXXXX-standarder. Använd endast tillbehör som godkänts av Unitron.
- ⚠ Användning av dina uTV 3-kablar på andra sätt än de avsedda (t.ex. att bära USB-kabeln runt halsen) kan orsaka personskador.
- ⚠ Om du använder maskiner ska du vara uppmärksam så att inga delar fastnar i maskinen.
- ⚠ Mini-USB-porten skall endast användas i det syfte som beskrivs här.

- ⚠ Varning: elektrisk stöt. Sätt inte i endast kontakten i ett eluttag.



- ⚠ Av säkerhetsskäl ska du endast använda laddare som tillhandahålls av Unitron eller stabiliserade laddare med specifikationen 5V DC, min. 500 mA.

Information om produktsäkerhet

- ⚠ När uTV 3 inte används ska den vara avstängd.
- ⚠ Koppla alltid in uDirect 3-halsslingan och bär den runt halsen när du sänder signaler till dina hörapparater.
- ⚠ Skydda enhetens anslutningspunkter, kontakter, laddningsuttag och strömaggregat från smuts och skräp.
- ⚠ Skydda alla enheter från överdriven fukt (bad- eller simanläggningar) och värmekällor (element, TV:ns ovansida). Skydda enheterna från överdrivna skakningar eller vibrationer.

- ⚠ Rengör enheterna med hjälp av en fuktig trasa. Använd aldrig hushållsrengöringsprodukter (tvättmedel, tvål, etc.) eller alkohol för att rengöra dem. Använd aldrig mikrovågsugnen eller andra uppvärmningsapparater.
- ⚠ Den digitalt kodade, induktiva sändningstekniken som används i dessa enheter är mycket pålitlig och påverkas praktiskt taget inte alls av andra enheter. Observera dock att när systemet används i närheten av datorutrustning, större elektriska installationer eller andra starka elektromagnetiska fält, kan det krävas att man befinner sig minst 60 cm (24 tum) från den påverkande enheten för att säkerställa att apparaten fungerar ordentligt.
- ⚠ Röntgenstrålning, CT eller MRI kan förstöra eller påverka enheterna negativt.
- ⚠ Elektrisk högspänningsutrustning, större elektroniska installationer och metallkonstruktioner kan försämra och markant minska räckvidden.

Information och förklaring av symboler



Med CE-symbolen bekräftar Unitron att denna Unitron produkt – inklusive tillbehör – uppfyller kraven i Medicintekniska direktivet 93/42/EEC samt Radio Equipment direktivet 2014/53/EU om radio- och telekommunikationssändare.

Siffrorna efter CE-symbolen representerar de organ som konsulterats under ovannämnda direktiv.



Den här symbolen visar att det är viktigt att användaren läser och beaktar den relevanta informationen i den här bruksanvisningen.



Den här symbolen visar att det är viktigt att användaren uppmärksammar relevanta varningsmeddelandena i den här användarguiden.



Viktig information för hantering och produktsäkerhet.



Australien och Nya Zeeland EMC och Radiokommunikation överensstämmelsemärke.



Symbolen anger att de produkter som beskrivs i den här bruksanvisningen stämmer överens med kraven för applicerad del av typ B enligt SS EN 60601-1. Ytan på hörapparaten anges som applicerad del av typ B.



Upphovsrättssymbol



Symbolen ska åtföljas av den i EG godkända representantens namn och adress.



Symbolen ska åtföljas av tillverkarens (som gör produkten tillgänglig på marknaden) namn och adress.

Driftförhållanden:

Den här enheten har utformats för problemfri användning utan begränsningar vid avsedd användning, såvida inget annat anges i de här bruksanvisningarna.


Transport landen:

Temperatur: -20° till +60° Celsius.

Fuktighet: Upp till 90 % (utan kondensation).



Symbolen med den överkryssade soptunnan är en påminnelse om att den här enheten inte får kastas med hushållsavfall. Vänligen kassera gamla eller oanvända enheter på platser avsedda för elektroniskt avfall, eller lämna in din enhet till din audionom för kassering. Skydda miljön genom att kassera enheten på ett korrekt sätt.

 Bluetooth®-ordmärket och logotypen är registrerade varumärken som ägs av Bluetooth SIG, Inc. och används av Unitron under licens. Andra varumärken och firmanamn är respektive ägares egendom.

Överensstämmelseinformation

Överensstämmelseförklaring

Härmed förklarar Unitron Hearing att denna produkt uppfyller kraven i Medicintekniska direktivet 93/42/EEG och uppfyller Radio Equipment direktivet 2014/53/EU. Den fullständiga texten av försäkran om överensstämmelse kan erhållas från tillverkaren.

Anmärkning 1:

Denna enhet uppfyller Del 15 i FCC-reglerna och RSS-210-reglerna i Industry Canada. För handhavandet gäller följande två villkor:

- 1) denna enhet får inte orsaka skadlig störning och
- 2) denna enhet måste klara av alla störningar, inklusive sådana störningar som kan orsaka oönskade effekter.

Anmärkning 2:

Ändringar eller modifieringar som utförs på denna utrustning och som inte uttryckligen godkänts av Unitron kan leda till att FCC-behörigheten att använda denna utrustning blir ogiltig.

Anmärkning 3:

Denna enhet har testats och funnits efterleva de begränsningar som finns för digitala enheter Klass B, enligt Del 15 i FCC-reglerna och ICES-003 i Industry Canada.

Begränsningarna är satta för att ge ett skäligt skydd mot skadliga störningar när utrustningen används i bostadsmiljö. Utrustningen genererar, använder och kan, om den inte installeras och används enligt bruksanvisningen, orsaka skadliga störningar på radiokommunikation. Det går emellertid inte att garantera att det inte kommer inträffa störningar i en viss installation. Om denna

enhet orsakar skadlig interferens på radio- eller tv-mottagning – vilket kan fastställas genom att stänga av och starta utrustningen igen – rekommenderas användaren att försöka åtgärda interferensen på något av följande sätt:

Vrid eller flytta mottagarantennen.

Öka avståndet mellan enheten och mottagaren.

Anslut utrustningen i ett eluttag som hör till en annan säkringsgrupp än den som mottagaren är ansluten till.

Kontakta försäljaren eller en erfaren radio-/tv-tekniker för att få hjälp.

Anmärkning 4:

FCC/IC RF Strålningsexponeringsuttalande.

Den här utrustningen överensstämmer med gränserna för strålningsexponering i en okontrollerad miljö. Slutanvändare måste följa de specifika driftsinstruktionerna för att följa reglerna för RF-exponering. Den här sändaren får inte placeras tillsammans med eller samverka med någon annan antenn eller sändare.

Mer information finns i databladet som kan hämtas från www.unitron.com.



Australien: Leverantörskod N15398

Nya Zeeland: Leverantörskod Z1285



Unitron Hearing, a division of
National Hearing Services Inc.
20 Beasley Drive, P.O. Box 9017,
Kitchener, ON N2G 4X1 Canada



Sonova AG
Laubisrütistrasse 28
CH-8712 Stäfa, Switzerland

En lista över företag som ingår i
Unitron-koncernen finns att tillgå på
www.unitron.com





Återförsäljare

B/17-016 029-5992-09 © 2016-2017 Unitron. All rights reserved.

unitron.com

