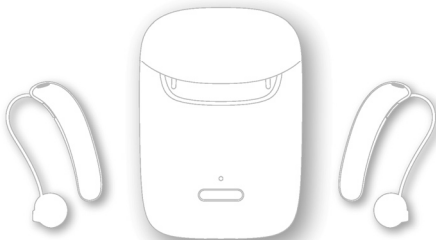


signia

# Styletto X og Styletto X Charger

Bruksanvisning



# Innhold

<b>Velkommen</b>	<b>6</b>
Forutsatt bruk	8
<b>Høreapparatene dine</b>	<b>9</b>
Type apparat	9
Bli kjent med høreapparatene dine	11
Komponenter og navn	12
Lytteprogrammer	15
Funksjoner	15
<b>Daglig bruk</b>	<b>16</b>
Lade	16
Slå på og av høreapparatene	23
Skifte til standbymodus	24

Sette inn og fjerne høreapparatene	25
Skifte lytteprogram	32
Lade det interne batteriet av laderen	33
Kontroll av batterikapasitet for laderen	38
<b>Spesielle lyttesituasjoner</b>	<b>40</b>
Telefonbruk	40
Flymodus for høreapparater	42
<b>Ofte stilte spørsmål</b>	<b>43</b>
<b>Vedlikehold og pleie</b>	<b>46</b>
Høreapparater	46
Øredel	50
Lader	55
Profesjonelt vedlikehold	56

<b>Viktig sikkerhetsinformasjon for høreapparater og lader</b>	<b>57</b>
Sikkerhetsinformasjon om oppladbare lithium-ion-batterier	57
Sikkerhetsinformasjon for høreapparater	60
Sikkerhetsinformasjon for lader	60
<b>Mer informasjon</b>	<b>67</b>
Tilbehør	67
Drifts-, transport- og lagringsforhold for høreapparat og lader	68
Informasjon om bortskaffelse	70
Symboler	71
Feilsøking for høreapparater	76
Feilsøking for laderen	78
Landsspesifikk informasjon	81

<b>Viktig informasjon</b>	<b>82</b>
Samsvarsinformasjon for laderen	82
Service og garanti	86

# Velkommen

Takk for at du velger våre høreapparater til å følge deg gjennom hverdagen din. Som alt som er nytt, vil det ta litt tid før du blir kjent med dem.

Denne veiledningen, sammen med støtte fra høreapparatspesialisten, vil hjelpe deg med å forstå fordelene og forbedringene til hverdagen din som høreapparatene kan gi deg.

For å få mest mulig ut av høreapparatene, anbefales det at du bruker dem hver dag, hele dagen. Dette hjelper deg med å bli vant til dem.



## **FORSIKTIG**

Det er viktig å lese denne bruksanvisningen og sikkerhetshåndboken nøye og i sin helhet. Følg sikkerhetsinformasjonen for å unngå skade eller personskade.



Før du bruker høreapparatene dine for første gang, må du lade dem helt opp.

## **Forutsatt bruk**

Høreapparater er ment å skulle forbedre hørselen til hørselshemmede personer. Diagnoser og foreskriving av et høreapparat må gjøres av en høreapparatspesialist, dvs., akustikere, audiografer eller øre-, nese-, halsleger.

Laderen er beregnet til lading av våre spesifikke høreapparater med innebygde strømceller (oppladbare lithium-ion-batterier).

Bruk kun høreapparatene og tilleggsutstyr som beskrevet i bruksanvisningene.



# Høreapparatene dine



Denne bruksanvisningen beskriver ekstrafunksjoner som høreapparatene dine kan ha.

Spør høreapparatspesialisten din om å vise funksjonene som gjelder for høreapparatene dine.

## Type apparat

Høreapparatene er en RIC-modell (Receiver-in-Canal). Lydgiveren er plassert i ørekanalen og er koblet til apparatet via en lyd giverkabel. Apparatene er ikke ment for barn under 3 år eller personer med en mental alder på under 3 år.

En strømcelle (oppladbart lithium-ion-batteri) er permanent innebygd i apparatet ditt. Dette gir mulighet for enkel lading med vår lader.

Trådløsfunksjonen aktiverer avanserte audiologiske funksjoner og synkronisere mellom de to høreapparatene.

Høreapparatene dine har Bluetooth® low energy\* Teknologi som tillater enkel datautveksling med smarttelefon og streaming med iPhone\*\*.

\* Bluetooth-ordmerket og logoene eies av Bluetooth SIG, Inc., og enhver bruk av slike merker av den lovlige produsenten av dette produktet er under lisens. Andre varemerker og merkenavn tilhører sine respektive eiere.

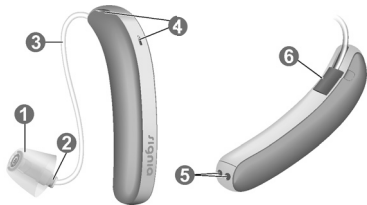
\*\* iPad, iPhone, og iPod touch er varemerker som tilhører Apple Inc., registrert i USA og andre land.

## **Bli kjent med høreapparatene dine**

Høreinstrumentene dine har ingen kontrollinnretninger.

Dersom du ønsker å justere volumet eller bytte lytteprogrammer manuelt, kan du spørre høreapparatspesialisten din om muligheten for en fjernkontroll.

## Komponenter og navn



1 Øredel

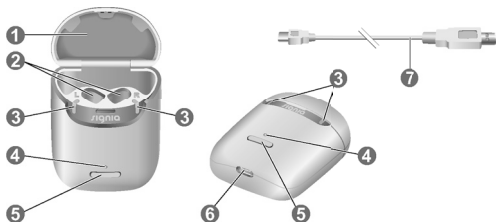
2 Mottaker

3 Ledningen på mottakeren

4 Mikrofonåpninger

5 Ladekontakter

6 Sideindikator  
(rød = høyre øre,  
blå = venstre øre)



---

**1** Lokk

**2** Ladespor

**3** Status-LED-lamper  
høreapparater

**4** Status-LED-lamper lader

**5** Knapp

**6** USB-port til strømforsyning

**7** USB-strømkabel

Du kan bruke følgende standard øredeler:

**Standard øredeler**

**Størrelse**



Click Sleeve  
(med ventilasjon eller tett)



Click Dome™ enkel  
(åpen eller tett)



Click Dome semi-open



Click Dome dobbel

Du kan enkelt skifte ut standard øredel. Les mer i avsnittet "Vedlikehold og pleie".

## Lytteprogrammer

---

1

---

2

---

3

---

4

---

5

---

6

---

Les mer i delen "Skifte lytteprogram".

## Funksjoner



**Funksjonen for behandling av tinnitus** lager en lyd for å distrahere deg fra tinnitus.

# Daglig bruk

## Lade

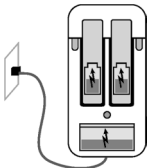
### Hvordan du kan bruke laderen

Du kan bruke laderen på tre ulike måter.

#### Lade via strømuttak

Når laderen er plugget inn eller plassert på en trådløs Qi-lader, lader den høreapparatene (dersom de er plassert i laderen) og det integrerte batteriet samtidig.

Så lenge laderen lades av en ekstern strømkilde, viser laderens LED-lampe ladestatusen til det integrerte batteriet. LED-lampene til høreapparatene viser statusen for høreapparatene.



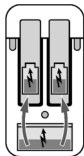


For å spare strøm etter trådløs lading slås LED-lampene av når laderen og høreapparatene er fulladet.

## Bærbar lading

Når du er ute på farten, og ikke har et strømuttak tilgjengelig, kan du fortsatt lade høreapparatene. Energi gis til høreapparatene fra laderens integrerte batteri. Laderen må være påslått for at dette skal virke.

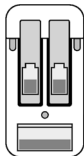
Ladestatusen til laderen og høreapparatene vises ved å trykke på knappen eller åpne lokket.



## Trygg oppbevaring

Når høreapparatene er fulladet, kan de oppbevares trygt i laderen med lokket tett.

Hvis du vil oppbevare høreapparatene over lengre tid, kan du slå av laderen. Laderen kan bare slås av når den ikke er koblet til noen strømkilde.



## Slå laderen på eller av

Når laderen kobles til et strømuttak, blir den automatisk slått på og kan ikke slås av.

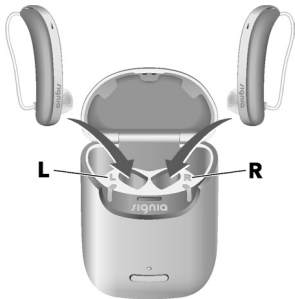
Ved bærbar lading, trykk og hold inne knappen i fem sekunder for å slå laderen på eller av.

- Når laderen slås på, vises statusen til høreapparatene og laderens interne batteri i sju sekunder.

- Når laderen slås av, lyser LED-lampen foran grønt og forsvinner over en periode på ca. sju sekunder. Avslåingen tar ca. sju sekunder.

## Lade høreapparatene

- ▶ Sett høreapparatet for høyre øre i ladeåpningen merket "R", og høreapparatet for venstre øre i ladeåpningen merket "L".
- ▶ Pakk øredelene pent bort.
- ▶ Lukk lokket til laderen for å spare batteristrøm.
- ▶ Høreapparatene slås automatisk av og ladingen starter. Ladestatusen vises i 7 sekunder.



Dersom LED-lampene ikke lyser opp når du plasserer høreapparatene, kontroller følgende:

- Høreapparatene er ikke riktig plassert. Dytt dem forsiktig inn i ladeåpningene, eller lukk lokket til laderen.
- Laderen er avslått. Trykk på og hold inne knappen i fem sekunder for å slå på laderen.
- Laderens interne batteri har for lite strøm til bærbar lading. Koble laderen til et strømuttak.

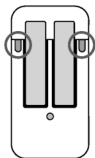


**NB!**

Dersom du setter høreapparatet inn i feil ladeåpning, kan mottakerkabelen bli skadet når lokket til laderen lukkes.

## Ladestatusen til høreapparatene

**LED-lampene** ved siden av høreapparatet indikerer ladestatusen til høreapparatet. Merk at statusen kun vises øyeblikkelig etter at høreapparatene plasseres i laderen, når du trykker kort på knappen, eller når du åpner lokket. Ingen status vises når laderen er avslått.



### Statusbeskrivelse for LED-lampe

---

Blinkende grønt

Høreapparatet lader.

---

Lyser grønt

Høreapparatet er fulladet.

---

## Statusbeskrivelse for LED-lampe

---

LED-lampene er av

Det er ingen høreapparater i laderen, høreapparatet er ikke plassert riktig, eller laderen er avslått.

---

Blinkende oransje

Avkjølingsfase. Lading fortsetter når enheten er avkjølt. Se delen "Feilsøking".

---

Blinkende rødt

Høreapparatfeil. Se delen "Feilsøking".

---

Indikasjon for lavt batterinivå på høreapparatene

Du vil høre et lydsignal som varsler om at det er lite strøm på strømcellen. Signalet gjentas hvert 20. minutt. Avhengig av bruken av høreapparatene, må du nå lade høreapparatene i løpet av omtrent 1,5 timer. Ellers slutter de å fungere.

## Slå på og av høreapparatene

Du har følgende valgmuligheter for å slå høreapparatene på eller av.

- ▶ Slå på: Ta apparatene ut av laderen.  
Oppstartmelodien spilles i høreapparatene dine. **Standard** lydstyrke og lytteprogram er stilt inn.
- ▶ Slå av: Sett høreapparatene inn i laderen.

Merk at laderen må være påslått.

## Skifte til standbymodus

Du kan sette høreapparatene dine i standbymodus med en fjernkontroll. Dette slår av lyden på høreapparatene. Når du går ut av standbymodus, vil **tidligere** brukt volum og lytteprogram stilles inn.

Merknad:

- I standbymodus er høreapparatene **ikke** slått helt av. De bruker litt strøm.  
Vi anbefaler derfor bruk av standbymodus bare i korte perioder.
- For å gå ut av standbymodus når fjernkontrollen ikke er innen rekkevidde: Slå høreapparatene av og på igjen (ved å sette dem i laderen et øyeblikk til en eller flere LED-lamper lyser). Vent til oppstartmelodien spilles i høreapparatene dine. Dette kan ta flere sekunder. Merk at **standard** volum og lytteprogram stilles inn.



## Sette inn og fjerne høreapparatene

Høreapparatene dine har blitt fininnstilt for ditt høyre og venstre øre. Fargede markører indikerer siden:

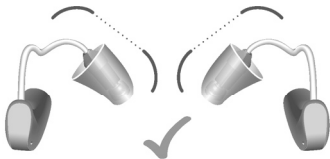
- rød markør = høyre øre
- blå markør = venstre øre

Sette inn et apparat:

- ▶ For Click Sleeves, pass på at den bøyde delen på Click Sleeve stemmer med den bøyde delen på mottakerkabelen.



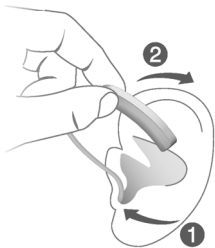
Riktig:



Feil:



- ▶ Hold lyd giverkabelen etter den bøyde delen som er nærmest øredelen.
- ▶ Sett øredelen forsiktig inn i ørekanalen ①.
- ▶ Vri det noe til det sitter godt fast. Åpne og lukk munnen for å unngå at luft samles i øregangen.
- ▶ Løft apparatet og før det over øvre del av øret ②.





## FORSIKTIG

Skadefare!

- ▶ Sett inn øredelen forsiktig og ikke for dypt inn i øret.



- Det kan være nyttig å sette inn **høyre** apparat med **høyre** hånd og **venstre** apparat med **venstre** hånd.
- Dersom du har problemer med å sette inn øredelen, bruker du den andre hånden til å forsiktig dra ned øreflippen. Dette åpner øregangen og gjør det enklere å sette inn øredelen.

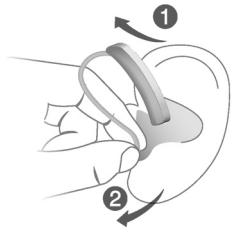
Det ekstra holdebåndet hjelper til med å holde øredelen sikkert på plass i øret. Sette holdebåndet i posisjon:

- ▶ Bøy holdebåndet og plasser det forsiktig inn i øret (se bildet).



Ta ut et høreapparat:

- ▶ Løft høreapparatet og før det over øvre del av øret **1**.



- ▶ Ta mottakeren i ørekanalen med to fingre og dra den forsiktig ut **2**.  
Ikke trekk i lyd giverkabelen.



## **FORSIKTIG**

Skadefare!

- ▶ I svært sjeldne tilfeller kan øredelen forbli i øret når høreapparatet fjernes. Hvis dette skjer, må du få øredelen fjernet av en person i helsevesenet.

Rengjør og tørk høreapparatene dine etter bruk. Les mer i delen "Vedlikehold og pleie".

## **Justere volumet**

Høreapparatene dine justerer automatisk lydstyrken etter lyttesituasjonen.

- ▶ Hvis du foretrekker manuell volumjustering, bruker du en fjernkontrolløsning.

Et ekstra signal kan indikere endringen av volumet.

## Skifte lytteprogram

Avhengig av lyttesituasjonen, justerer høreapparatene automatisk lyden.

Høreapparatene kan også ha flere lytteprogrammer som lar deg endre lyden etter behov. Et ekstra signaltone kan indikere endringen av programmet.

► Bruk fjernkontroll til å bytte lytteprogram manuelt.

Du finner en liste med lytteprogrammene dine i avsnittet "Lytteprogrammer".

Standardvolumet gjelder.



## Lade det interne batteriet av laderen



### NB!

Bruk av ikke-kompatible deler utgjør en fare for feilfunksjon.

- ▶ Bruk bare strømforsyningen og den landsspesifikke adapteren som følger med laderen.

- ▶ Pass på at stikkontakten er i samsvar med kravene. Se delen "Krav til stikkontakt".
- ▶ Koble USB-C-siden av USB-strømkabelen til USB-porten på laderen ①.
- ▶ Koble den andre enden av USB-strømkabelen til en egnet stikkontakt ②.



Det interne batteriet begynner å lade. Når høreapparater er plassert, lader de også. Laderens ladestatus vises permanent.

## Lade det interne batteriet med trådløs Qi-lading

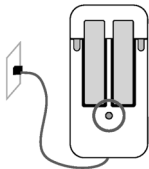


- ▶ Plasser laderen på en trådløs Qi-sertifisert senderpute. Etter noen sekunder vil det interne batteriet begynne å lade. Dette vises ved at LED-lampen til laderen blinker grønt.  
Når høreapparatene settes inn, begynner de å lade. Dette vises ved at LED-lampen til høreapparatene blinker grønt. Hvis LED-lampen er slått av, må du justere laderen på nytt til midten av Qi-senderputen.  
Ladestatusen til laderen vises til den er fulladet. Deretter slås LED-lampene av for å spare strøm.

## Ladestatusen til laderen

**LED-lampen foran** indikerer ladestatusen til laderen og dens interne batteri.

Mens det interne batteriet lader, indikeres ladestatusen som følgende:



### Statusbeskrivelse for LED-lampe

---

Blinkende grønt

Det interne batteriet lades.

---

Lyser grønt

Laderen er fullt oppladet.

---

LED-lampen er av (trådløs lading)

Laderen er fullt oppladet.

---

## Statusbeskrivelse for LED-lampe

---

Blinkende oransje

Avkjølingsfase. Lading fortsetter når enheten er avkjølt. Se delen "Feilsøking".

---

Blinkende rødt

Laderfeil. Se delen "Feilsøking".

---

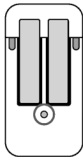
For oversikt over høreapparatenes ladestatus, se delen "Lade høreapparatene".

## Kontroll av batterikapasitet for laderen

For å kontrollere om laderens interne batteri har nok kapasitet til å fullade høreapparatene når du er på farten:

- ▶ Koble laderen fra strømuttaket.
- ▶ Trykk kort på knappen.

**LED-lampen foran** indikerer ladestatusen til laderens interne batteri i sju sekunder.



### Statusbeskrivelse for LED-lampe

---

Lyser grønt

Det interne batteriet har nok kapasitet til å fullade to høreapparater.

---

## Statusbeskrivelse for LED-lampe

---

### Oransje

Det interne batteriet har **ikke** nok kapasitet til å fullade to høreapparater.

---

### Blinker oransje

Det interne batteriet i laderen er tomt. Det er ikke mulig å lade høreapparatet.

---

Dersom status-LED-lampen ikke tennes når du trykker på knappen, kontroller følgende:

- Laderen er av. Trykk på og hold inne knappen i fem sekunder for å slå på laderen.
- Laderens interne batteri har for lite strøm til å vise statusen. Koble laderen til et strømuttak, vent noen minutter og prøv igjen.

# Spesielle lyttesituasjoner

## Telefonbruk

Når du er på telefonen, holder du telefonrøret noe over øret. Høreapparatet og telefonrøret må være på linje med hverandre. Snu røret litt slik at øret ikke dekkes helt til.





## Telefonprogram

Det kan hende at du foretrekker en bestemt lydstyrke når du bruker telefonen. Be høreapparatspesialisten om å konfigurere et telefonprogram.

► Bytt til telefonprogrammet når du snakker i telefonen.

Hvis et telespoleprogram er konfigurert for høreapparatet ditt, er dette oppført i avsnittet "Lytteprogrammer".

## Streaming med iPhone

Dine høreapparater er **Made for iPhone**. Dette betyr at du kan motta telefonsamtaler og lytte til musikk fra din iPhone direkte til dine høreapparater.

For mer informasjon om kompatible iOS-enheter, paring, streaming og andre nyttige funksjoner, kontakt din høreapparatspesialist.

## Flymodus for høreapparater

Flymodus er når Bluetooth på høreapparatene er slått av. På steder hvor det ikke er tillatt å bruke Bluetooth-teknologi (f.eks. på noen fly), kan du deaktivere Bluetooth-modus. Dette slår av Bluetooth i dine høreapparater midlertidig. Høreapparatet vil fortsatt fungere uten Bluetooth, men direkte streaming vil ikke være mulig og andre funksjoner vil ikke være tilgjengelig.

- ▶ Bruk appen på smarttelefonen for å deaktivere eller aktivere Bluetooth-modus.

En varsel tone indikerer når Bluetooth-modus blir deaktivert eller aktivert.

# Ofte stilte spørsmål

Du lurer kanskje på noe når det gjelder lading av høreapparatene dine. Les spørsmålene og svarene nedenfor. Hvis du har flere spørsmål, vil din høreapparatspesialist hjelpe deg.



## **Hvorfor slår ikke høreapparatene seg på når jeg tar dem ut av laderen?**

Kontroller følgende:

- Laderen er av. Trykk på og hold inne knappen i fem sekunder for å slå på laderen. Se delen "Slå laderen på eller av".
- Laderens interne batteri har for lite strøm. Koble laderen til et strømuttak.

Ta så høreapparatene ut av laderen.



## **Hvordan slår jeg av høreapparatene uten å lade dem?**

- ▶ Sett høreapparatene inn i laderen. Pass på at de plasseres riktig (status-LED-lampene lyser opp). Høreapparatene slås automatisk av og ladingen starter.
- ▶ Koble laderen fra strømuttaket.
- ▶ Trykk og hold inne knappen i fem sekunder for å slå av laderen. Lading slutter.



## **Hva bør jeg passe på under lading?**

Både høreapparatene og laderen må være rene og tørre. Overhold driftsbetingelsene i delen "Drifts-, transport- og lagringsforhold". Unngå opplading ved høye temperaturer, ettersom det kan forkorte levetiden og redusere kapasiteten til strømcellen.

Hvis du bruker laderen i svært varme omgivelser, bør du være klar over at ladingen stoppes hvis høreapparatenes eller laderens temperatur overstiger 42 °C (107 °F). LED-lampen til høreapparatet og/eller laderen blinker oransje i avkjølingsfasen. Lading starter igjen automatisk etter at enheten er avkjølt. Ikke ta på høreapparatene før LED-lampen foran blinker grønt – høreapparatene kan være varme.

# Vedlikehold og pleie

For å forhindre skade, er det viktig at du tar vare på høreapparatene og følger noen grunnleggende regler, som snart blir en del av din daglige rutine.

## Høreapparater

### Rengjøring

Høreapparatet har et beskyttende belegg. Hvis det derimot ikke rengjøres regelmessig kan du skade høreapparatene eller forårsake personskaade.

- ▶ Rengjør høreapparatet daglig med en myk, tørr klut.

- ▶ Aldri bruk rennende vann eller senk høreapparatene ned i vann.
- ▶ Bruk aldri makt når du rengjør.
- ▶ Spør høreapparatspesialisten om anbefalte rengjøringsprodukter, et spesielt vedlikeholdssett eller mer informasjon om hvordan du holder høreapparatene i god stand.



## Tørke

Bruk tradisjonelle produkter til å tørke apparatene med. Spør din apparatspesialist om anbefalte tørkeprodukter og individuell informasjon om når du skal tørke apparatene dine.

## Oppbevaring

- Korttidslagring (noen dager): Slå av høreapparatene ved å koble dem til laderen.

Laderen må være påslått. Hvis du plasserer høreapparatene i laderen når den ikke er slått på, slås **ikke** høreapparatene av.

Vær oppmerksom på at når du slår av høreapparatene med en fjernkontroll eller en app på smarttelefonen, er høreapparatene **ikke** slått helt av. De er i standbymodus og bruker fremdeles litt strøm.

- Langtidslagring (uker, måneder, ...): Først må du lade høreapparatene helt opp. La dem stå i laderen med lokket tett. Når høreapparatene er fulladet, slås laderen og høreapparatene av automatisk.

Vi anbefaler bruk av tørkeprodukter under lagring av høreapparatene.



Med seks måneders mellomrom må du lade opp høreapparatene for å unngå dyputlading av strømcellen. Strømceller som er dyputladet, kan ikke lades på nytt og må skiftes ut. Vi anbefaler opplading oftere enn med seks måneders mellomrom.

Overhold oppbevaringsbetingelsene i delen "Drifts-, transport- og lagringsforhold".

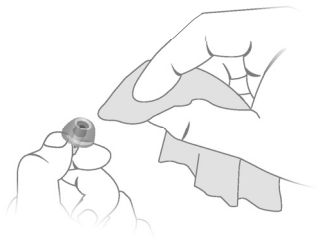
## Øredel

### Rengjøring

Cerumen (øre voks) kan samles opp på øredelene. Dette kan påvirke lyd kvaliteten. Rengjør øredelene daglig.

For alle typer øredeler:

- Rengjør øredelen med et mykt og tørt lommetørkle rett etter at den er fjernet. Dette forhindrer at cerumen blir tørr og hard.



For Click Domes eller Click Sleeves:

- ▶ Klem spissen på øredelen.



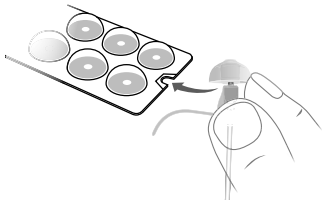
## Utsifting

Skift ut standard øredel omtrent hver tredje måned. Skift dem ut oftere hvis du oppdager sprekker eller andre endringer.

Fremgangsmåten for utskifting av standard øredel avhenger av type øredel. I delen "Komponenter og navn", har høreapparatspesialisten merket din type øredel.

## Skifte ut Click Domes

- ▶ Hvis du vil fjerne den gamle Click Dome, følger du instruksjonene på emballasjen for Click Domes. Pass på at du ikke trekker i mottakerledningen.

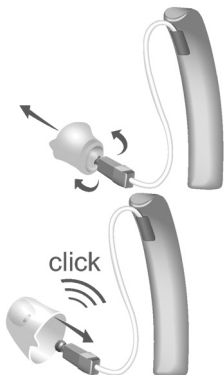


- ▶ Vær spesielt nøye med at den nye Click Dome klikker på plass.
- ▶ Kontroller at den nye Click Dome sitter godt fast.



## Skifte ut Click Sleeves

- ▶ Vri Click Sleeve med innsiden ut.
- ▶ Grip Click Sleeve og mottakeren (ikke mottakerkabelen) med fingrene, og trekk av Click Sleeve.
- ▶ Vær spesielt nøye med at den nye Click Sleeve klikker på plass.



# Lader

## Rengjøring



### **NB!**

Fare for skader forårsaket av elektrisk støt!

- ▶ Dersom det er nødvendig med rengjøring, må laderen kobles fra strømforsyningen.
  
- ▶ Rengjør laderen med en myk og tørr klut.
- ▶ Bruk aldri rennende vann, og legg ikke laderen ned i vann.
- ▶ Ikke steriliser eller desinfiser laderen.

## **Profesjonelt vedlikehold**

Høreapparatspesialisten kan utføre en grundig profesjonell rengjøring og vedlikehold.

Kontakt høreapparatspesialisten for informasjon om hvor ofte du må utføre vedlikehold og for å teknisk hjelp.



# Viktig sikkerhetsinformasjon for høreapparater og lader

## Sikkerhetsinformasjon om oppladbare lithium-ion-batterier



### ADVARSEL

Et oppladbart lithium-ion-batteri er permanent innebygd i apparatet. Feil bruk av apparatet kan forårsake at det oppladbare lithium-ion-batteriet ødelegges.

Fare for personskader, brann eller eksplosjon!

- ▶ Følg sikkerhetsreglene for oppladbare lithium-ion-batterier i denne delen.

- Overhold driftsbetingelsene. Se delen "Drifts-, transport- og lagringsforhold".
- Det er ekstra viktig å beskytte enheten mot ekstrem varme (f.eks. åpen ild, mikrobølgeovn, induksjonsovn eller andre induksjonsfelt) og sollys.
- Bruk bare den godkjente laderen til å lade opp apparatene dine. Be din apparatspesialist om hjelp.
- Ikke demonter apparatet.
- Ikke bruk enheten i eksplosive atmosfærer.
- Ikke bruk enheter som er deformert eller har synlige skader.
- Ikke bruk enheten når dens ytelse etter lading reduseres vesentlig. Returner enheten til høreapparatspesialisten din.
- Ikke kast enheten i vann eller på åpen ild.

Utskifting og reparasjon må utføres av fagfolk. Derfor:

- Ikke reparer eller skift ut det oppladbare lithium-ion-batteriet på egen hånd.
- Hvis en strømcelle skulle sprekke eller eksplodere, noe som er usannsynlig, må alle brennbare materialer holdes borte fra den.

I alle de nevnte tilfellene må du levere enheten inn til høreapparatspesialisten.



### **ADVARSEL**

Fare for elektrisk støt!

- ▶ Laderen må kun kobles til USB-strømforsyninger som er kompatible med IEC 60950-1 og/eller IEC 62368-1.

## Sikkerhetsinformasjon for høreapparater

Se sikkerhetshåndboken som ble levert med enheten for ytterligere sikkerhetsinformasjon.

## Sikkerhetsinformasjon for lader

### Personsikkerhet for lader



#### **ADVARSEL**

Fare for elektrisk sjokk!

- ▶ Ikke bruk enheter som har åpenbare skader og returner dem til salgsstedet.



#### **ADVARSEL**

Skadefare!

- ▶ Ikke bruk enheter som har åpenbare skader, men returner dem til salgsstedet.



### **ADVARSEL**

Legg merke til at uautoriserte endringer av produktet kan føre til skade på produktet eller personskade.

- ▶ Bruk kun godkjente deler og tilbehør. Be din høreapparatspesialist om hjelp.



### **ADVARSEL**

Eksplosjonsfare!

- ▶ Ikke bruk enheten din i eksplosive atmosfærer (f.eks. i gruver).



### **ADVARSEL**

Fare for brannskader!

- ▶ Ikke plasser noe annet enn høreapparatene dine i laderen.



## **ADVARSEL**

Kvelningsfare!

Apparatet ditt inneholder små deler som kan svelges.

- ▶ Hold høreapparat, batterier og tilbehør utenfor rekkevidde for barn og psykisk utviklingshemmede.
- ▶ Ved svelging av deler, oppsøk straks lege eller sykehus.



## ADVARSEL

Ladesystemer kan virke forstyrrende inn på måleinstrumenter og elektronisk utstyr.

- ▶ På sykehus: Laderen er i samsvar med CISPR 35 og CISPR 32. Derfor skulle det normalt være tillatt med bruk av laderen på sykehus. Likevel kan laderen virke forstyrrende inn på høysensitive apparater. I slike tilfeller må det gjennomføres egnede tiltak (øke avstanden fra sensitive apparater eller koble laderen fra strømforsyningen).



## **ADVARSEL**

Forstyrrelse på enheter som kan implanteres

- ▶ Enheten kan brukes sammen med alle elektroniske implantater som er i overensstemmelse med standard ANSI/AAMI/ISO 14117:2012 for elektromagnetisk kompatibilitet for implantater til mennesker.
- ▶ Dersom implantatet ikke er i overensstemmelse med standarden ANSI/AAMI/ISO 14117:2012, ta kontakt med produsenten av implantatet for informasjon om faren for forstyrrelser.



## Produktsikkerhet for lader



**NB!**

- ▶ Beskytt enheten din mot ekstrem varme. Ikke oppbevar den på et sted med direkte sollys.



**NB!**

- ▶ Beskytt apparatene dine mot høy fuktighet.



**NB!**

- ▶ Ikke tørk apparatene i mikrobølgeovnen.



**NB!**

- ▶ Må ikke slippes ned. Innvendige komponenter kan bli skadet.

## Krav til stikkontakt

Bruk en stikkontakt med utgangsspenning på 5 V og minimumsutgangsstrøm på 500 mA.



### **ADVARSEL**

Fare for elektrisk støt!

- ▶ Laderen må kun kobles til USB-strømforsyninger som er kompatible med IEC 60950-1 og/eller IEC 62368-1.

# Mer informasjon

## Tilbehør

Type tilgjengelig tilbehør avhenger av type apparat. Eksempler: en fjernkontroll, en streamingenhet eller en app på en smarttelefon for fjernkontroll.

Spør din høreapparatspesialist om ytterligere informasjon.

## Drifts-, transport- og lagringsforhold for høreapparat og lader

<b>Driftsvilkår</b>	<b>Utlading</b>	<b>Lade</b>
Temperatur	0 til 50 °C (32 til 122 °F)	10 til 30 °C (50 til 86 °F)
Relativ luftfuktighet	5 til 93 %	20 til 75 %
Atmosfærisk trykk	700 til 1060 hPa	700 til 1060 hPa

Under lengre perioder med transport og oppbevaring må følgende betingelser overholdes:

	<b>Oppbevaring</b>	<b>Transport</b>
Temperatur (anbefalt)	10 til 25 °C (50 til 77 °F)	-20 til 60 °C (-4 til 140 °F)
Temperatur (maksimalt spekter)	10 til 40 °C (50 til 104 °F)	-20 til 60 °C (-4 til 140 °F)
Relativ luftfuktighet (anbefalt)	20 til 80 %	5 til 90 %
Relativ luftfuktighet (maksimalt spekter)	10 til 80 %	5 til 90 %
Atmosfærisk trykk	700 til 1060 hPa	700 til 1060 hPa

Vær oppmerksom på at du må lade opp høreapparatene minst hver sjette måned. For mer informasjon, se avsnitt "Vedlikehold og pleie".



## **ADVARSEL**

Fare for personskader, brann eller eksplosjon under transport.

- ▶ Frakt strømcellene, høreapparatene og/eller laderen i henhold til lokale forskrifter.

## **Informasjon om bortskaffelse**

- ▶ For å unngå miljøforurensning må du ikke kaste strømcellene, høreapparatene eller laderen sammen med husholdningsavfallet.
- ▶ Resirkuler eller bortskaff strømcellene, høreapparatene eller laderen i samsvar med gjeldende forskrifter.

# Symboler

## Symboler som brukes i dette dokumentet

---



Viser en situasjon som kan føre til alvorlige, moderate eller mindre skader.

---



Indikerer mulig materiell skade.

---



Råd og tips om hvordan du best kan håndtere enheten.

---



Ofte stilte spørsmål.

---

## Symboler på enheten eller emballasjen

---



CE-samsvarsinformasjon, bekrefter samsvar med visse europeiske direktiver, se delen "Samsvarsinformasjon".

---



EMC- og radiokommunikasjonssamsvarsmerke for Australia, se delen "Samsvarsinformasjon".

---



Angir enhetens godkjente produsent.

---



Enheten må ikke kastes sammen med husholdningsavfall. Les mer under "Informasjon om bortskaffelse".

---



Les og følg anvisningene i bruksanvisningen.

---



## Symboler på enheten eller emballasjen

---



I henhold til IEC 60601-1 er de benyttede delene i denne enheten klassifisert som type B.

---



Må oppbevares tørt under transport.

---



Temperatur under transport. Les mer under "Drifts-, transport- og lagringsforhold".

---



Relativ luftfuktighet under transport. Les mer under "Drifts-, transport- og lagringsforhold".

---



Atmosfærisk trykk under transport. Les mer under "Drifts-, transport- og lagringsforhold".

---

## Symboler på enheten eller emballasjen

---



Medisinsk utstyr.

---



Kompatibel med Qi-sertifiserte trådløse ladere.

---



Bluetooth® lavenergiteknologi.

---

Made for

 iPhone | iPad | iPod

"Made for iPhone", "Made for iPad" og "Made for iPod" betyr at et elektronisk tilbehør er utviklet for tilkobling spesifikt til iPhone, iPad eller iPod og at det er sertifisert av utvikleren for overensstemmelse med Apples ytelsesstandarder. Apple er ikke ansvarlig for drift av denne enheten eller dens overholdelse av sikkerhetsstandarder og lovmessige standarder. Legg merke til at bruk av dette tilbehøret med iPhone, iPad eller iPod kan innvirke på trådløs ytelse.

# Feilsøking for høreapparater

## Problem og mulige løsninger

---

Lyden er svak.

---

- Øk lydstyrken.
  - Lad opp høreapparatet.
  - Rengjør eller skift ut øredelen.
- 

Høreapparatet avgir pipelyder.

---

- Prøv å sette øredelen inn på nytt til den sitter godt fast.
  - Demp lydstyrken.
  - Rengjør eller skift ut øredelen.
-

## Problem og mulige løsninger

---

Lyden er fordreid.

---

- Demp lydstyrken.
  - Lad opp høreapparatet.
  - Rengjør eller skift ut øredelen.
- 

Høreapparatet sender ut signaltoner.

---

- Lad opp høreapparatet.
- 

Høreapparatet fungerer ikke.

---

- Slå på høreapparatet.
  - Lad opp høreapparatet. Følg også med på status LED-lampene på laderen.
- 

Ta kontakt med din høreapparatspesialist dersom du opplever ytterligere problemer.

# Feilsøking for laderen

## Problem og mulige løsninger

---

Ingen LED-lamper lyser.

---

- Kontroller om strømforsyningen er riktig tilkoblet.
- 

LED-lamper blinker oransje.

---

Laderen har nådd temperaturgrensen og er nå i avkjølingsfasen. Ladingen gjenopptas etter avkjøling (ca. 15 minutter).

- Ikke ta på høreapparatene når LED-lampene blinker oransje. Høreapparatene kan være varme.
  - Hvis laderen går inn i avkjølingsfasen flere ganger under lading, må du sørge for å plassere laderen i et miljø som er i samsvar med de anbefalte driftsforholdene.
-

## Problem og mulige løsninger

---

Laderens LED-lampe blinker rødt.

---

Det har oppstått en feil i laderen.

- Ta høreapparatene ut av laderen, og koble laderen fra strømforsyningen.
- Koble laderen til strømforsyningen på nytt, og sett høreapparatene inn i ladesporene.

Hvis LED-lampene fortsatt blinker rødt:

- Ta høreapparatene ut av laderen, og koble laderen fra strømforsyningen.
  - Kontakt din høreapparatspesialist for å få hjelp.
-

## **Problem og mulige løsninger**

---

Høreapparatets LED-lampe blinker rødt.

---

Det har oppstått en feil i høreapparatet.

- Ta det aktuelle høreapparatet ut av laderen, og koble laderen fra strømforsyningen.
  - Kontakt din høreapparatspesialist for å få hjelp.
- 

Ta kontakt med din høreapparatspesialist dersom du opplever ytterligere problemer.



# Landsspesifikk informasjon

## USA og Canada

Sertifiseringsinformasjon for høreapparater med trådløs funksjonalitet:

Styletto X:

- RF-modul 2
- Inneholder FCC ID: SGI-RFM002
- Inneholder IC: 267AB-RFM002

# Viktig informasjon

## Samsvarsinformasjon for laderen

CE-merkingen indikerer samsvar med følgende europeiske direktiver:



- 2014/30/EU om elektromagnetisk kompatibilitet
- 2014/35/EU om elektrisk utstyr beregnet for bruk innenfor bestemte spenningsgrenser
- 2011/65/EU RoHS angående begrensning av farlige stoffer

CE-merkingen indikerer samsvar med enkelte europeiske direktiver. Full tekst til samsvarserklæringen kan hentes fra [www.signia-hearing.com/doc](http://www.signia-hearing.com/doc).

Denne enheten overholder EN 55011:2016 / A1:2017 gruppe 2, klasse B.

Dette utstyret samsvarer med del 18 i FCC-reglene og med CAN RSS-216 / CNR-216.

Bruken av høreapparatet er underlagt følgende vilkår:

- Apparatet må ikke forårsake skadelig interferens,
- apparatet må tåle eventuell interferens det måtte motta, inklusive interferens som kan forårsake uønsket funksjon, og
- brukeren skal overholde en minsteavstand på 20 cm (8 tommer) under ladingen.

Se sikkerhetshåndboken som ble levert med enheten for samsvarsinformasjon angående høreapparater.

---

---

---

---

---

---

---

---

---

---

---

---

---

---

---

---

## Service og garanti

### Serienumre

---

Venstre høreapparat:

---

Høyre høreapparat:

---

Lader:

---

### Service datoer

---

1:

4:

---

2:

5:

---

3:

6:

---

## **Garanti**

---

Kjøpsdato:

---

Garantiperiode i måneder:

---

**Din høreapparatspesialist**

---

 **Godkjent produsent**

Signia GmbH

Henri-Dunant-Strasse 100

91058 Erlangen

Tyskland

Tlf. +49 9131 308 0

Made for

 **iPhone** | **iPad** | **iPod**

Document No. 04109-99T02-5200 NO

Order/Item No. 109 803 15

Master Rev03, 05.2020

© 05.2020, Signia GmbH. All rights reserved

  
0123

**[www.signia-styletto.com](http://www.signia-styletto.com)**