



Smart Transmitter™

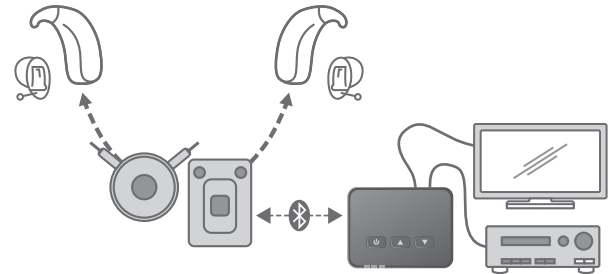
User Guide


Content

Before you start	3
Included in delivery	4
Components	4
Getting started	5
Connecting to power supply	5
Connecting to audio devices	6
Pairing the transmitter	7
Daily use	8
Using the transmitter	8
LED status indication	9
Important safety information	11
Personal safety	11
Product safety	13
Important information	15
Explanation of symbols	15
Maintenance and care	16
Disposal information	16
Conformance information	16

Before you start

The transmitter is an accessory for our remote controls with audio streaming capability. The transmitter connects TV, stereo, or MP3 player as well as many other electronic devices without Bluetooth® functionality to the remote control for your hearing instruments. Using the transmitter you will wirelessly stream sounds directly into the hearing instruments.



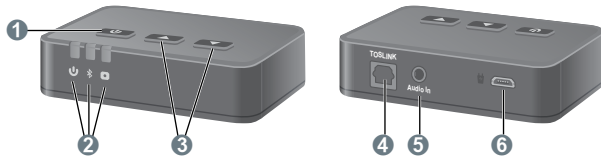
 **CAUTION**
Read this user guide thoroughly and completely and follow the safety information in this document to avoid damage or injury.

* The Bluetooth word mark and logos are owned by the Bluetooth SIG, Inc., and any use of such marks by Sivantos GmbH is under licenses. Other trademarks and trade names are those of their respective owners.

Included in delivery

- Transmitter
- Power plug with different adapters
- USB power cable
- Audio cable with 3.5 mm stereo plugs
- Adapter RCA (cinch) to 3.5 mm stereo socket
- TOSLINK cable

Components



- | | |
|--|--|
| 1 On/off button | 4 TOSLINK connection |
| 2 LED status indicator (green, blue, orange) | 5 Connection for standard line-in devices with 3.5 mm audio jack |
| 3 Volume buttons | 6 USB port for power supply |

Getting started

Connecting to power supply

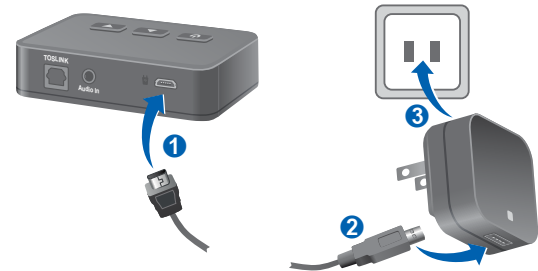


NOTICE

Please make sure that the power plug is easily accessible to remove it from power supply if necessary.

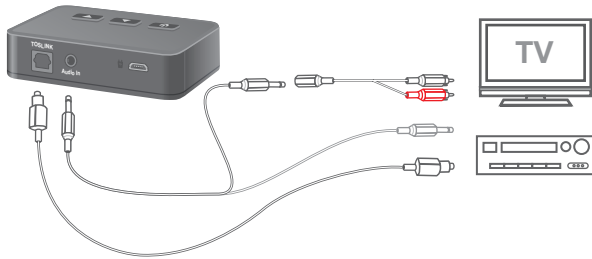
Only use the USB power cable and power adapter that came with the device. Select the adapter that is used in your country.

- ▶ Connect the micro USB side of the USB power cable to the transmitter 1.
- ▶ Connect the other side of the USB power cable to the power plug 2.
- ▶ Connect the power plug to the power supply 3.



Connecting to audio devices

Use the supplied cables and adapters.




signal of this device will be streamed to your hearing instruments. The audio signal of the other device will not be streamed.

Pairing the transmitter

The remote control for your hearing instruments has to be paired once with the transmitter.


- ▶ Follow the instructions in the remote control's user guide.

Further information:

- When using the TOSLINK cable:
 - Before connecting the cable, remove the protection caps from the TOSLINK cable plugs.
 - To prevent the TOSLINK cable from breaking, do not forcefully bend it.
 - Set the output format of the TV or audio device to "uncompressed PCM audio" (PCM = pulse-code modulation).
Compressed audio format (like surround sound) is not supported by the transmitter. This will be indicated by a flashing orange LED .
- If the two inputs of the transmitter are connected to different audio devices, the device connected via TOSLINK cable has the higher priority and the audio

Daily use



Using the transmitter

- ▶ Check if the green LED shines  (transmitter is turned on and ready for audio streaming).


If the green LED is off, press  to turn the transmitter on.

- ▶ To start audio streaming, use the remote control for your hearing instruments: Set up the remote control for your hearing instruments so that audio streaming with our transmitters is active. Follow the instructions in the remote control's user guide.



When the blue LED shines , audio streaming is active.



- ▶ To adjust the volume of the streamed audio signal, press  (volume up) or  (volume down) on the transmitter.

You can also adjust the volume with the remote control for your hearing instruments or with the controls of your hearing instruments.



If you intend not to use the transmitter for a longer period of time, you can turn it off by pressing .



LED status indication

	Green LED on
	Transmitter is on. It is ready for pairing or audio streaming.




	Green LED off
	Transmitter is off.

The blue LED shows the status of the Bluetooth connection between transmitter and remote control for your hearing instruments.

	Blue LED on
	Audio streaming is active.

	Blue LED off
	No audio streaming is active.

The orange LED shows the status of the TOSLINK connection.

-
-  **Steady orange light**
 - ▶ TOSLINK cable is connected and audio signal in the required format is available. Refer to section "Connecting to audio devices".
-
-  **Flashing**
 - ▶ TOSLINK cable is connected, but the audio signal has the wrong format. Refer to section "Connecting to audio devices".
-
-  **Orange LED off**
 - ▶ No TOSLINK cable is connected or the cable is not connected properly.
 - ▶ TV or audio device is switched off.
 - ▶ TOSLINK cable is broken.
-

Important safety information

Personal safety



WARNING

Choking hazard!

Your device contains small parts which can be swallowed.

- ▶ Keep hearing instruments, batteries and accessories out of reach of children and mentally disabled persons.
- ▶ If parts have been swallowed consult a physician or hospital immediately.



WARNING

Risk of electrical shock!

- ▶ Do not use obviously damaged devices and return them to point of sale.



WARNING

Note that any unauthorized changes to the product may cause damage to the product or cause injury.

- ▶ Use only approved parts and accessories. Ask your Hearing Care Professional for support.



WARNING

Risk of electric shock!

- ▶ Connect audio input only to a device conforming to IEC 60065, the IEC-Norm for audio, video and other electronic devices.



WARNING

Interference with implantable devices

- ▶ The device can be used with all electronic implants that comply with the ANSI/AAMI/ISO 14117:2012 Electromagnetic compatibility standard for human implants.
- ▶ In case your implant does not comply with the ANSI/AAMI/ISO 14117:2012 standard, consult the manufacturer of your implantable device for information about the risk of disturbance.



WARNING

This device may interfere with measuring and electronic equipment.

- ▶ Do not use your device on airplanes or areas where sensitive or life-supporting electronic equipment is used.



WARNING

Risk of explosion!

- ▶ Do not use your device in explosive atmospheres (e. g. in mining areas).

Product safety



NOTICE

- ▶ Protect your devices from extreme heat. Do not expose them to direct sunlight.



NOTICE

- ▶ Protect your devices from high humidity.



NOTICE

- ▶ Do not dry your devices in the microwave oven.



NOTICE

Different types of strong radiation, e. g. during X-ray or MRI head examinations, may damage devices.

- ▶ Do not use the devices during these or similar procedures.

Weaker radiation, e. g. from radio equipment or airport security, does not damage the devices.



In some countries restrictions for the usage of wireless equipment exist.

- ▶ Refer to local authorities for further information.




NOTICE


Your hearing instruments are designed to comply with international standards on electromagnetic compatibility but interference with nearby electronic devices could occur. In this case, move away from the source of interference.


Important information

Explanation of symbols


Symbols used in this document


 Points out a situation that could lead to serious, moderate, or minor injuries.


 Indicates possible property damage.


 Advice and tips on how to handle your device better.


Symbols on the device or packaging

 CE compliance label, confirms compliance with certain European Directives, refer to section "Conformance information".

 EMC and radio communications compliance label Australia, refer to section "Conformance information".

 Indicates the legal manufacturer of the device.

 Do not dispose of the device with general domestic waste. Read more in section "Disposal information".

 Read and follow the instructions in the user guide.

Maintenance and care



NOTICE

- ▶ Do not put your device in water!
- ▶ Do not clean your device with alcohol or benzine.
- ▶ Clean the device as necessary with a soft tissue.
- ▶ Avoid abrasive cleaning liquids with additives such as citric acids, ammonia, etc.



Disposal information

Recycle devices, accessories and packaging according to local regulations.

Conformance information

The CE mark indicates conformity with the following European directives:

- 2014/30/EU concerning electromagnetic compatibility
- 2014/35/EU concerning electrical equipment designed for use within certain voltage limits
- 2014/53/EU (RED) concerning radio equipment
- 2011/65/EU RoHS concerning the restriction of hazardous substances

Wireless functionality

FCC: QWOB8Z869
IC: 4460A-B8Z869

FCC and ISED compliance information can be found on the back of the device.



The ACMA compliance mark indicates conformity with the electromagnetic interference standards set by the Australian Communications and Media Authority (ACMA).

Devices with the FCC marking comply with the standards of the FCC regarding electromagnetic interference.

This Class B digital apparatus complies with Canadian ICES-003.

This device complies with Part 15 of the FCC Rules and with ISED's licence-exempt RSSs.

Operation is subject to the following two conditions:

- This device may not cause harmful interference, and
- this device must accept any interference received, including interference that may cause undesired operation.

This equipment has been tested and found to comply with the limits for a Class B digital device, pursuant to Part 15 of the FCC Rules. These limits are designed to provide reasonable protection against harmful

interference in a residential installation. This equipment generates, uses and can radiate radio frequency energy and, if not installed and used in accordance with the instructions, may cause harmful interference to radio communications. However, there is no guarantee that interference will not occur in a particular installation. If this equipment does cause harmful interference to radio or television reception, which can be determined by turning the equipment off and on, the user is encouraged to try to correct the interference by one or more of the following measures:

- Reorient or relocate the receiving antenna.
- Increase the separation between the equipment and receiver.
- Connect the equipment to an outlet on a circuit different from that to which the receiver is connected.
- Consult the dealer or an experienced radio/TV technician for help.

FCC caution: Any changes or modifications not expressly approved by the party responsible for compliance could void the user's authority to operate this equipment.

This transmitter must not be co-located or operating in conjunction with any other antenna or transmitter.

Radiation exposure statements

This equipment complies with FCC and ISED radiation exposure limits set forth for an uncontrolled environment. This equipment should be installed and operated with a minimum distance of 20 cm between the radiator and your body.

Bluetooth radio frequency band

All channels supported from 2402 MHz to 2480 MHz with channel centers at every 1 MHz (2402 MHz, ..., 2479 MHz, 2480 MHz) i.e. 79 channels.



Smart Transmitter

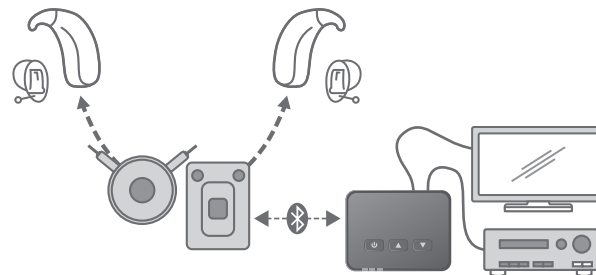
Manual del operador

Contenidos

Antes de empezar	23
Incluido en la entrega	24
Componentes	24
Primeros pasos	25
Conexión a la red de alimentación	25
Conexión a dispositivos de audio	26
Emparejamiento del transmisor	27
Uso diario	28
Uso del transmisor	28
Indicación de estado LED	29
Información importante de seguridad	31
Seguridad personal	31
Seguridad del producto	33
Información importante	35
Explicación de los símbolos	35
Mantenimiento y cuidados	36
Información sobre la eliminación	36
Información de conformidad	36

Antes de empezar

El transmisor es un accesorio para los teledandos con capacidad de transmisión de audio. El transmisor conecta TV, reproductor estéreo o MP3, así como otros muchos dispositivos electrónicos sin función Bluetooth® al teledando para los audífonos. El transmisor envía sonidos directamente a los audífonos de forma inalámbrica.



ATENCIÓN

Lea este manual del operador por completo y a fondo, y siga la información de seguridad incluida en este documento para evitar daños o lesiones.

* La marca del término Bluetooth y sus logotipos son propiedad de Bluetooth SIG, Inc. y el uso de dichas marcas por parte de Sivantos GmbH se realiza bajo licencia. Las demás marcas registradas y nombres comerciales pertenecen a sus respectivos propietarios.

Incluido en la entrega

- Transmisor
- Conector de alimentación con distintos adaptadores
- Cable de alimentación USB
- Cable de audio con clavija estéreo de 3,5 mm
- Adaptador RCA (cinch) a toma estéreo de 3,5 mm
- Cable TOSLINK

Componentes



- | | |
|--|--|
| 1 Botón de conexión/
desconexión | 4 Conexión TOSLINK |
| 2 Indicador de
estado LED
(verde, azul, naranja) | 5 Conexión para dispositivos
de entrada de línea
estándar con conector
de audio de 3,5 mm |
| 3 Botones de volumen | 6 Puerto USB para fuente
de alimentación |

Primeros pasos

Conexión a la red de alimentación



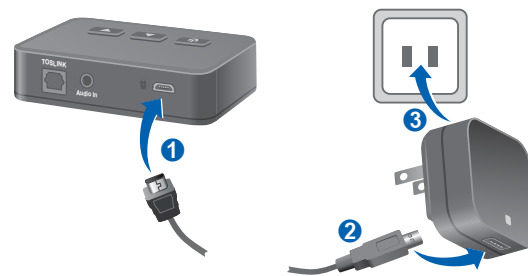
AVISO

Asegúrese de que se pueda acceder fácilmente al conector de alimentación para poder retirarlo de la fuente de alimentación, si es necesario.

Utilice únicamente el cable USB y el adaptador de corriente suministrados con el dispositivo.

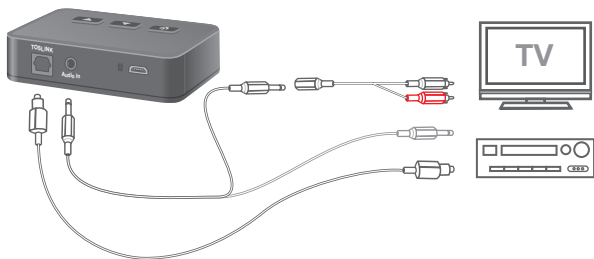
Seleccione el adaptador que se utilice en su país.

- ▶ Conecte el extremo USB micro del cable de alimentación USB al transmisor 1.
- ▶ Conecte el otro extremo del cable de alimentación USB al conector de alimentación 2.
- ▶ Enchufe el conector de alimentación a la red de alimentación 3.



Conexión a dispositivos de audio

Use los cables y adaptadores suministrados.



Información adicional:

- Al utilizar el cable TOSLINK:
 - Antes de conectar el cable, retire los capuchones protectores de los conectores del cable TOSLINK.
 - Para evitar que el cable TOSLINK se rompa, no lo doble con fuerza.
 - Establezca el formato de salida del dispositivo de TV o de audio en "audio PCM sin comprimir" (PCM = modulación de codificación de impulsos).

El transmisor no admite el formato de audio comprimido (como el sonido envolvente). Esto se indica con un LED naranja parpadeante ■ ■ ■ ■.

- Si las dos entradas del transmisor están conectadas a distintos dispositivos de audio, el dispositivo conectado a través del cable TOSLINK tiene prioridad y se transmitirá la señal de audio de ese dispositivo a los audífonos. La señal de audio del otro dispositivo no se transmitirá.


Emparejamiento del transmisor


El telemando del audífono se debe emparejar con el transmisor una sola vez.

- ▶ Siga las instrucciones del manual del operador del telemando.


Uso diario



Uso del transmisor

- ▶ Compruebe si el LED verde está encendido con  (el transmisor está encendido y listo para la transmisión de audio).


Si el LED verde está apagado, pulse  para encender el transmisor.

- ▶ Para iniciar la transmisión de audio, utilice el telemando de los audífonos. Configure el telemando para los audífonos de manera que la transmisión de audio con nuestros transmisores esté activa. Siga las instrucciones del manual del operador del telemando.



Cuando el LED azul está encendido con , la transmisión de audio está activa.



- ▶ Para ajustar el volumen de la señal de audio transmitida, pulse  (subir volumen) o  (bajar volumen) en el transmisor.

También puede ajustar el volumen con el telemando de los audífonos o con los controles de los propios audífonos.



Si no tiene previsto utilizar el transmisor durante un largo período de tiempo, puede apagarlo pulsando .



Indicación de estado LED

	LED verde encendido
	El transmisor está encendido. Está listo para el emparejamiento o la transmisión de audio.

	LED verde apagado
	El transmisor está apagado.

El LED azul muestra el estado de la conexión Bluetooth entre el transmisor y el telemando para los audífonos.

	LED azul encendido
	La transmisión de audio está activa.

	LED azul apagado
	No hay ninguna transmisión de audio activa.

El LED naranja muestra el estado de la conexión TOSLINK.



Luz naranja fija

➤ El cable TOSLINK está conectado y se dispone de señal de audio en el formato necesario. Consulte la sección "Conexión a dispositivos de audio".



Parpadeando

➤ El cable TOSLINK está conectado, pero la señal de audio tiene un formato incorrecto. Consulte la sección "Conexión a dispositivos de audio".



LED naranja apagado

- No hay ningún cable TOSLINK conectado o el cable no está bien conectado.
- El dispositivo de TV o de audio está apagado.
- El cable TOSLINK está roto.

Información importante de seguridad

Seguridad personal



ADVERTENCIA

Peligro de asfixia!

El dispositivo contiene piezas pequeñas que se pueden tragar.

- ▶ Mantenga los audífonos, pilas y accesorios fuera del alcance de los niños y personas con deficiencias mentales.
- ▶ En caso de ingestión de alguna pieza, consulte con un médico o acuda a un hospital inmediatamente.



ADVERTENCIA

Riesgo de descarga eléctrica!

- ▶ Si el aparato está claramente dañado, no lo use y devuélvalo al punto de venta.



ADVERTENCIA

Tenga en cuenta que cualquier cambio no autorizado en el producto puede provocar daños materiales o personales.

- ▶ Utilice solo piezas y accesorios autorizados. Solicite la asistencia de su especialista en audición.



ADVERTENCIA

Peligro de descarga eléctrica!

- ▶ Conecte la entrada de audio solo a dispositivos que cumplan IEC 60065 (norma IEC para dispositivos de audio, vídeo y otros dispositivos electrónicos).



ADVERTENCIA

Interferencia con dispositivos implantables

- ▶ El dispositivo se puede utilizar con todos los implantes electrónicos que cumplen el estándar de compatibilidad electromagnética ANSI/AAMI/ISO 14117:2012, de implantes para humanos.
- ▶ En caso de que el implante no cumpla el estándar ANSI/AAMI/ISO 14117:2012, solicite información sobre los riesgos de perturbaciones al fabricante del dispositivo implantable.



ADVERTENCIA

El dispositivo puede interferir con los dispositivos de medición y electrónicos.

- ▶ No utilice el dispositivo en aviones o zonas donde se utilicen equipos electrónicos de soporte vital o equipos electrónicos sensibles.



ADVERTENCIA

Peligro de explosión!

- ▶ No use el dispositivo en atmósferas explosivas (p. ej. en minas).

Seguridad del producto



AVISO

- ▶ Proteja los dispositivos del calor extremo. No los exponga a la luz directa del sol.



AVISO

- ▶ Proteja los dispositivos de la humedad elevada.



AVISO

- ▶ No seque los dispositivos en un horno microondas.



AVISO

Distintos tipos de radiaciones intensas, p. ej. las que se aplican durante los exámenes de rayos X o MRI de la cabeza, pueden dañar los dispositivos.

- ▶ No use los dispositivos durante estos o similares procedimientos.

Las radiaciones más débiles, p. ej. las que emiten los equipos de radio o de seguridad del aeropuerto, no dañan los dispositivos.



En algunos países existen restricciones al uso de equipos inalámbricos.

- ▶ Para más información, consulte a las autoridades locales.



AVISO

Los audífonos están diseñados para cumplir con los estándares internacionales en materia de compatibilidad electromagnética, pero pueden ocurrir interferencias con los dispositivos electrónicos cercanos. En este caso, apártese de la fuente de interferencias.

Información importante

Explicación de los símbolos

Símbolos utilizados en este documento

- Indica una situación que podría provocar lesiones leves, moderadas o graves.
- Indica posibles daños materiales.
- Consejos y sugerencias para manejar mejor el dispositivo.

Símbolos en el dispositivo o en el embalaje

- La etiqueta de conformidad con CE certifica la conformidad con determinadas directivas europeas, consulte la sección "Información de conformidad".
- Etiqueta de conformidad con los requisitos de CEM y de comunicaciones por radio de Australia; consulte la sección "Información de conformidad".
- Indica el fabricante legal del dispositivo.
- No tire el dispositivo a la basura. Obtenga más información en la sección "Información sobre la eliminación".
- Lea y siga las instrucciones del manual del operador.

Mantenimiento y cuidados



AVISO

- ▶ ¡No sumerja el aparato en el agua!
- ▶ No limpie el aparato con alcohol ni con bencina.



- ▶ Limpie el dispositivo con un paño suave cuando sea necesario.
- ▶ Evite los líquidos limpiadores abrasivos con aditivos como ácido cítrico, amoníaco, etc.

Información sobre la eliminación

Recicle los dispositivos, accesorios y embalajes según la normativa local.

Información de conformidad


La marca CE indica la conformidad con las siguientes directivas europeas:

- 2014/30/UE sobre compatibilidad electromagnética
- 2014/35/UE sobre material eléctrico destinado a utilizarse con determinados límites de tensión
- 2014/53/UE (RED) sobre equipos radioeléctricos
- 2011/65/UE RoHS sobre la restricción de sustancias peligrosas

Funcionalidad inalámbrica

FCC: QWOB8Z869
IC: 4460A-B8Z869

La información sobre conformidad con FCC e ISED se encuentra en la parte trasera del dispositivo.

La marca de conformidad ACMA  indica la conformidad con las normativas sobre interferencias magnéticas establecidas por la Autoridad Australiana de Comunicaciones y Medios de Comunicación (ACMA).

Los dispositivos con la marca FCC cumplen los estándares de la FCC relativos a las interferencias electromagnéticas.

Este aparato digital de Clase B cumple con ICES-003 de Canadá.

Este dispositivo cumple con el párrafo 15 de las normas FCC y con los RSS con exención de licencia de ISED.

Su funcionamiento está sujeto a las dos condiciones siguientes:

- Este dispositivo no debe provocar interferencias dañinas y
- este dispositivo debe aceptar cualquier interferencia recibida, incluidas aquellas que puedan provocar un funcionamiento no deseado.

Este equipo ha sido probado y respeta los límites de un dispositivo digital de Clase B, según el párrafo 15 de las normas FCC. Estos límites están diseñados para proporcionar una protección razonable contra interferencias dañinas en una instalación residencial. Este equipo genera, utiliza y puede radiar energía de radiofrecuencia y, si no se instala y utiliza cumpliendo las instrucciones, puede provocar interferencias dañinas en las comunicaciones por radio. Sin embargo, no se garantiza que no se produzcan interferencias en una instalación en particular. Si este equipo provoca interferencias dañinas en la recepción de radio o televisión, lo que puede determinarse conectando y desconectando el equipo, el usuario puede intentar corregir la interferencia con una o varias de las medidas siguientes:

- Reorientar o recolocar la antena receptora.
- Aumentar la separación entre el equipo y el receptor.
- Conectar el equipo a una toma de corriente que se encuentre en un circuito diferente al del receptor.
- Si necesita ayuda, consulte al distribuidor o a un técnico experto en radio y TV.

Aviso de precaución de la FCC: Los cambios o las modificaciones que no hayan sido autorizados expresamente por la parte responsable de la conformidad pueden invalidar el derecho del usuario a utilizar el equipo.

Este transmisor no debe colocarse ni utilizarse en combinación con cualquier otra antena o transmisor.

Declaraciones de exposición a la radiación

Este equipo cumple con los límites de exposición a la radiación de FCC e ISED establecidos para un entorno no controlado. Este equipo debe instalarse y utilizarse a una distancia mínima de 20 cm del radiador o del cuerpo.

Banda de radiofrecuencia de Bluetooth

Se admiten todos los canales de 2402 MHz a 2480 MHz con centros de canales cada 1 MHz (2402 MHz... 2479 MHz, 2480 MHz), es decir, 79 canales.

Rexton
A Division of Sivantos, Inc.
P.O. Box 59008
Minneapolis, MN 55459